

ET 25

Condizionatore con tubo di scarico



Istruzioni d'uso e regole di sicurezza



REGOLE GENERALI DI SICUREZZA

- L'apparecchio deve essere utilizzato solo da una persona competente, che abbia letto e compreso le presenti istruzioni d'uso;
- Controllare lo stato della macchina prima dell'utilizzo. Se l'unità mostra segni di danneggiamento, contattare immediatamente il fornitore;
- Non utilizzare mai questo apparecchio se siete malati, stanchi o sotto l'effetto di alcool o droghe;
- Non utilizzare in ambienti bagnati;
- Non bloccare le aperture e le griglie di ventilazione;
- Tenere bambini e animali lontani dai condizionatori, e non lasciarli mai soli nelle loro vicinanze;
- Spegnerne e scollegare dalla corrente dopo l'uso.

SICUREZZA ELETTRICA

NON UTILIZZARE MAI L'APPARECCHIO SE VENGONO RICONTRATI DEI DANNI.

- Questa unità richiede un'alimentazione elettrica di 220V. Si collega ad una presa 16 Amps (CEE);
- Controllare sempre le spine e i cavi prima di collegarli;
- Se si utilizza una prolunga, assicurarsi che sia conforme alle norme e che sia completamente srotolata durante l'uso;
- Non posare i cavi elettrici in ambienti bagnati o umidi;
- Non spostare l'apparecchio durante il funzionamento;
- Non tirare mai per il cavo;
- Si raccomanda di utilizzare su prese protette da interruttore salvavita;
- Non piegare o appesantire il cavo di alimentazione (potrebbe danneggiarsi e causare incendi e/o elettrocuzione);

- Non utilizzare il condizionatore su superfici instabili o inclinate, garantire la sicurezza dell'area in cui deve essere utilizzato il condizionatore d'aria;
- Assicurarsi di lasciare uno spazio di almeno 50 cm intorno al condizionatore.

CURA DEL VOSTRO ET 25

Quando non viene utilizzato, conservare il condizionatore in un luogo fresco e asciutto per evitare corrosione e malfunzionamenti.

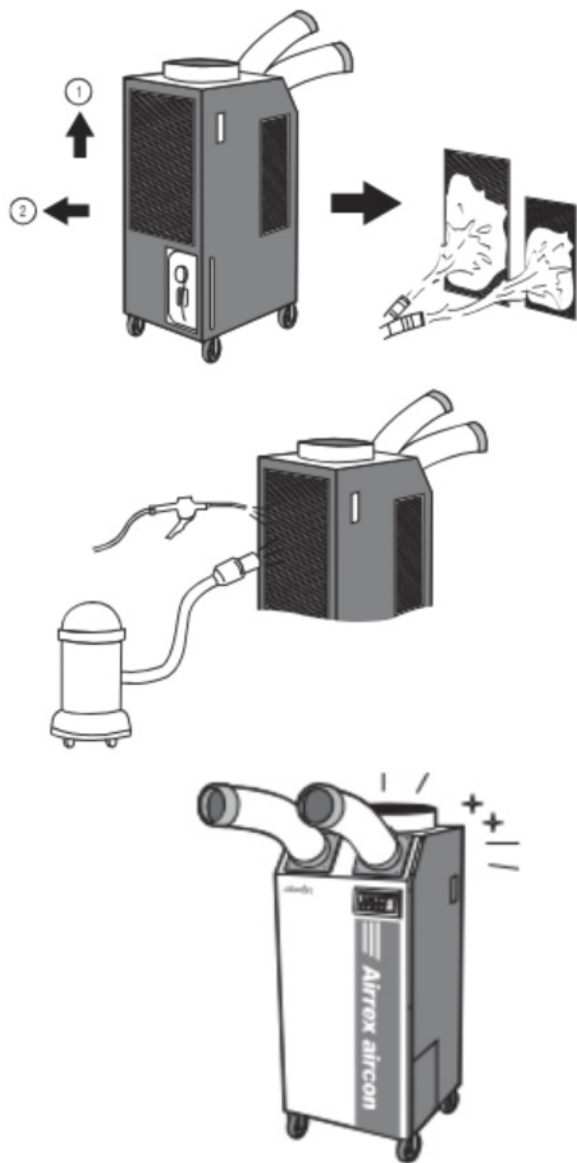
Se il condizionatore non viene utilizzato per un certo periodo di tempo, scollegarlo sempre la presa (per evitare il rischio di elettrocuzione, cortocircuiti o incendi).

Non spruzzare acqua sul condizionatore, e non utilizzare solventi, diluenti o alcool per la pulizia (rischio di elettrocuzione e/o cortocircuiti).

Se il cavo di alimentazione è danneggiato, deve essere immediatamente sostituito da un elettricista qualificato.

PULIZIA E MANUTENZIONE

1. Per rimuovere i filtri, farli scorrere verso l'alto e tirarli verso di voi.
2. Pulire i filtri con acqua o aria compressa.
3. Pulire l'evaporatore e il condensatore con un aspirapolvere o aria compressa.
4. Dopo la pulizia, asciugare completamente e far funzionare in modalità ventilazione per 3/4 ore.
5. Spegnerne il pannello di controllo, togliere la spina dalla presa. Ripre il cavo con cura.
6. Mantenere la macchina adeguatamente coperta per evitare danni causati da umidità, luce e polvere.



PANNELLO DI CONTROLLO



1. Power: pulsante utilizzato per accendere e spegnere.
2. ▲▼: pulsanti per aumentare o diminuire la temperatura e/o la modalità standby (spegnimento).
3. Cool: seleziona la modalità di raffreddamento.
4. Mode - Basso: controllo della velocità del ventilatore.
5. Mode - Alto: controllo della velocità del ventilatore.
6. Timer OFF: una volta acceso, impostare le ore di funzionamento del condizionatore. Si possono impostare 0~24 ore. Gli intervalli di tempo sono di 30 minuti fino a 10 ore, e poi di 1 ora tra le 10 le 24 ore.
7. Telecomando: per controllare il condizionatore.
8. Room: se la spia è accesa, la temperatura visualizzata corrisponde alla temperatura della stanza. Se la spia è spenta, la temperatura visualizzata corrisponde alla temperatura intorno alla macchina.
9. Comp: spia di funzionamento del compressore.

9. Error: segnale di errore (E1: alta pressione; E2: bassa pressione; E3: sensore).
10. Water Full: la spia rossa indica "serbatoio pieno". Il compressore si spegne automaticamente. Svuotare il serbatoio e rimetterlo in posizione per riprendere il funzionamento.
11. Align Drain Tank: la spia rossa indica che il serbatoio dell'acqua non è nella posizione corretta.
12. Display: visualizzazione della temperatura ambiente/spot, nonché della temperatura impostata e del tempo di veglia. Quando l'utente imposta il timer sleep 'HR' sarà attivato (visualizzazione di 'LO': sotto gli 0°C, visualizzazione di 'HI': sopra i 50°C).

AVVIO

- Iniziare premendo il pulsante "POWER".
- La modalità raffreddamento si avvia automaticamente.
- Se si desidera operare solo il ventilatore, premere il pulsante "Cool". Per riprendere con il raffreddamento, premere di nuovo il pulsante "Cool". (N.B. c'è un ritardo di tre minuti. quando si commutano le funzioni per proteggere il compressore).
- Per spegnere, premere nuovamente il pulsante "POWER".
- Per cambiare la velocità del ventilatore, premere i pulsanti rappresentanti le ventole.
- Per ridurre la temperatura di tutto l'ambiente, selezionare "Room". Per il raffreddamento mirato di macchinari, server, o persone, premere "Spot cooling".
- Se si desidera visualizzare la temperatura ambiente, premere il tasto "Cool" e il tasto ▼ simultaneamente per tre secondi.
- Se si desidera passare da gradi centigradi a fahrenheit - premere (su) ▲ e (giù) ▼ simultaneamente per tre secondi.

IMPOSTAZIONE DELLA TEMPERATURA

- Quando il condizionatore è acceso, viene visualizzata la temperatura sul display. La temperatura impostata di default è di 5°C.
- Premendo i tasti (su) ▲ o (giù) ▼, la temperatura può essere modificata.
- Il display che mostra la temperatura impostata lampeggia tre volte.
- Limiti di temperatura room/spot e settaggio:
 - Temperatura ambiente/spot: 0°C~5°C;
 - Impostazione della temperatura: 1°C~30°C.
- Il raffreddamento funziona quando la temperatura room/spot è superiore alla temperatura impostata.
- Il raffreddamento si arresta quando la temperatura room/spot è inferiore alla temperatura impostata.

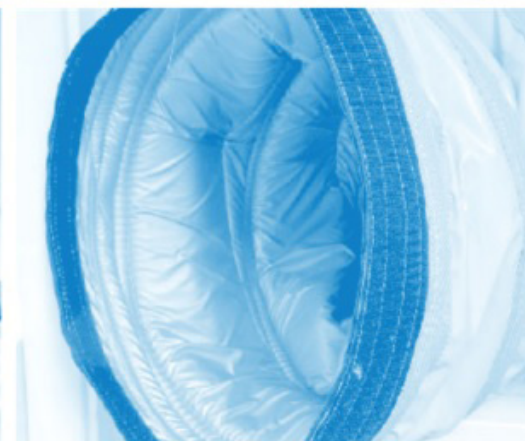
IMPOSTAZIONE DEL TIMER

- Quando il condizionatore è in funzione, premere il pulsante "OFF TIMER" e impostare il tempo desiderato premendo ▲ o ▼. Ogni volta che si preme il pulsante, si aumenta il tempo di spegnimento di 30 minuti fino a 10 ore, e di 1 ora fino a 24 ore. Il display visualizzerà .5 per indicare 30 minuti e 1 per un'ora. Ad esempio, un'ora e mezza sarà indicata come 1.5.
- Una volta impostato il timer, la spia "OFF TIMER" si accende, indicando che il condizionatore è in modalità standby.
- Se si preme il pulsante "OFF TIMER" durante il suo funzionamento, viene visualizzato il tempo rimanente.
- Per annullare il timer, premere il pulsante "OFF TIMER" per un secondo, poi il timer si spegne automaticamente.

ISOLAMENTO DEL CONDOTTO DI SCARICO

Questo nuovo condotto di scarico coibentato è isolato, il che migliora l'efficienza di raffreddamento perché il calore non viene restituito all'ambiente (lunghezza massima del tubo di scarico: 8 metri).

L'estremità aperta ha una fascia in velcro, che permette un facile ed efficiente montaggio delle prolunghe, che hanno anch'esse fascie in velcro.



ERRORI E SEGNALAZIONI

WATER FULL - SERBATOIO PIENO

Quando il serbatoio dell'acqua è pieno, viene visualizzato FU e si accende la spia "WATER FULL".

ALIGN WATER TANK - ALLINEARE IL SERBATOIO

Se il serbatoio dell'acqua non è posizionato correttamente, la spia "ALIGN WATER TANK" si accende.

HIGH PRESSURE - ALTA PRESSIONE

Appare "E1" e la spia "ERROR" si accende quando la pressione del compressore è troppo alta e l'interruttore di alta pressione è aperto.

LOW PRESSURE - BASSA PRESSIONE

Appare "E2" e la spia "ERROR" si accende quando la pressione del compressore è troppo bassa.

SENSOR PRESSURE - PRESSIONE DEL SENSORE

Se il termistore è in cortocircuito o tagliato, viene visualizzato "E3" e si accende la spia "ERROR".

ANTI FREEZING - ANTIGELO

Quando la temperatura dell'evaporatore è inferiore a -4°C, viene visualizzato "AF" e si accende la spia "ERROR".

Problema	Possibile causa	Soluzione
Non funziona	Spina non collegata correttamente	Collegare correttamente la spina di alimentazione
	Apparecchio spento	Premere il pulsante ON
	Fusibile bruciato (spina)	Sostituire il fusibile (16 Amps)
	Fusibile bruciato (pannello)	Sostituire il fusibile nel pannello
	Interruttore automatico scattato sul quadro elettrico	Controllare la capacità di carico e resettare
	Temperatura troppo alta	Utilizzare solamente al di sotto dei 40°C
Scadente performance di raffreddamento	Filtro bloccato da polvere	Pulire il filtro
	Polvere nello scambiatore	Pulire lo scambiatore
	Ostacolo sul lato d'ingresso	Rimuovere e lasciare uno spazio libero di 50 cm
	Temperatura troppo alta	Utilizzare solamente al di sotto dei 40°C
E1	La ventola di estrazione non funziona	Controllare l'alimentazione elettrica o sostituire il motore
	L'aria calda non riesce a lasciare la macchina	Sbloccare o spostare il tubo di scarico
E2	Fuoriuscita liquido refrigerante. Controllare con un manometro	Utilizzare il refrigerante appropriato e far controllare la perdita ad un professionista autorizzato
E3	Il filo del sensore del termistore è tagliato	Cambiare il filo del sensore del termistore
AF (antigelo)	L'evaporatore è congelato (la temperatura è inferiore a 20°C)	Continuare a utilizzare fino a quando "AF" scompare - o - utilizzare in modalità "FAN"

